



L-\_\_\_\_\_/2015



# ZABEZPIECZENIE ANTYTERRORYSTYCZNE WIELKOPOWIERZCHNIOWYCH OBIEKTÓW HANDLOWYCH

*UNIWERSALNY PORADNIK*



## SPIS TREŚCI

1.	WSTĘP_____	3
2.	PLANY ZABEZPIECZENIA OBIEKTÓW _____	3
	• Identyfikacja zagrożeń _____	4
	• Określenie obszarów wymagających ochrony oraz identyfikacja słabych punktów_____	4
	• Wskazanie sposobów minimalizacji ryzyka _____	6
	• Ocena procedur bezpieczeństwa _____	7
3.	OPIS ZAGROŻEŃ O CHARAKTERZE TERRORYSTYCZNYM, KTÓRE MOGĄ WYSTĄPIĆ NA TERENIE OBIEKTU LUB W JEGO OTOCZENIU _____	8
	• Zagrożenia zamachem z wykorzystaniem samochodów wypełnionych ładunkami wybuchowymi - VBIED_____	8
	• Zagrożenia wynikające z pozostawienia bagażu bez opieki na terenie centrum handlowego_____	10
	• Incydenty z użyciem broni palnej lub innego niebezpiecznego narzędzia, sytuacja zakładnicza_____	11
	• Ewakuacja_____	12
4.	PRZYDATNE DOKUMENTY ORAZ DANE KONTAKTOWE _____	13
5.	ZAŁĄCZNIKI_____	14

DOKUMENT PRZYGOTOWANY ZOSTAŁ W CENTRUM ANTYTERRORYSTYCZNYM ABW NA PODSTAWIE INFORMACJI WŁASNYCH AGENCJI BEZPIECZEŃSTWA WEWNĘTRZNEGO ORAZ UZYSKANYCH Z MINISTERSTWA SPRAW WEWNĘTRZNYCH, POLICJI, RZĄDOWEGO CENTRUM BEZPIECZEŃSTWA I PAŃSTWOWEJ STRAŻY POŻARNEJ.

AGENCJA BEZPIECZEŃSTWA WEWNĘTRZNEGO PRAGNIE WYRAZIĆ SZCZEGÓLNE PODZIĘKOWANIE DLA DYREKCJI GALERII MOKOTÓW ZA UMOŻLIWIENIE WYKONANIA NA TERENIE OBIEKTU ZDJĘĆ, KTÓRE POSŁUŻYŁY JAKO ILUSTRACJE DO PRZEDMIOTOWEGO PORADNIKA.

## 1. WSTĘP

Centra handlowe, z uwagi na potencjalnie dużą liczbę ofiar, a co za tym idzie spektakularny wydzźwięk medialny ewentualnego ataku, stanowić mogą jeden z najatrakcyjniejszych celów zamachu terrorystycznego. O zagrożeniu dla tego typu obiektów decydować może również brak specjalistycznych środków ochrony oraz kontroli dostępu (w przeciwieństwie do np. niektórych budynków rządowych lub obiektów wojskowych).

Celem niniejszego dokumentu jest wskazanie podmiotom zarządzającym wielkopowierzchniowymi obiektami handlowymi lub innymi obiektami, w których przebywa znaczna liczba osób, rozwiązań, które mogą zminimalizować możliwość wystąpienia zagrożenia o charakterze terrorystycznym, a także zniwelować jego ewentualne skutki. Opisane w nim wskazówki i zalecenia skonstruowane zostały w sposób ogólny i mogą być wykorzystane do różnej kategorii obiektów. Część z wymienionych rozwiązań jest już stosowana przez niektórych zarządców centrów handlowych.

Zaproponowane w poradniku rekomendacje mogą być wykorzystane nie tylko w odniesieniu do zagrożeń o charakterze terrorystycznym. Ich wdrożenie może przyczynić się do poprawy bezpieczeństwa również w innych obszarach.

## 2. PLANY ZABEZPIECZENIA OBIEKTÓW

Prawidłowe zarządzanie centrum handlowym, z uwagi na jego rozmiar, liczbę odwiedzających oraz specyfikę prowadzonych na jego terenie operacji i działań, wymaga sporządzenia odpowiedniego planu ochrony obiektu.

**Opracowując tego typu dokument pamiętaj, aby uwzględnić w nim zagrożenia o charakterze terrorystycznym. Plan ochrony Twojego obiektu powinien zawierać procedury i algorytmy postępowania na wypadek zaistnienia tego typu sytuacji. Prawidłowo skonstruowany zminimalizuje ryzyko wystąpienia zagrożenia, pozwoli na przygotowanie się na wystąpienie jego ewentualnych skutków oraz umożliwi kompleksowe zabezpieczenie antyterrorystyczne obiektu.**

Przygotowując plan ochrony wykorzystaj proces zarządzania ryzykiem.

Prawidłowe zarządzanie ryzykiem rozpocznij od identyfikacji zagrożeń terrorystycznych dla obiektu oraz wskazania obszarów szczególnie zagrożonych atakiem. Przeprowadzona przez Ciebie analiza powinna wykazać:

- gdzie należy dokonać usprawnień w systemie bezpieczeństwa?
- które z planów ochrony oraz planów awaryjnych wymagają udoskonalenia lub jakiego rodzaju środki ochrony powinny zostać zastosowane?

Uzyskane odpowiedzi posłużą wskazaniu sposobów minimalizacji ryzyka wystąpienia zagrożenia oraz jego ewentualnych skutków. Ostatnim etapem procesu będzie ocena wprowadzonych procedur bezpieczeństwa, która pozwoli określić skuteczność zastosowanych rozwiązań.

## Identyfikacja zagrożeń

Zrozumienie zamiarów i możliwości terrorystów (tzn. co mogą zrobić? Jak to mogą zrobić?) jest kluczowe pod względem opracowania oceny ryzyka. W związku z tym zadaj sobie następujące pytania:

- Jakie informacje uzyskać można od instytucji rządowych oraz w mediach na temat aktualnych zagrożeń terrorystycznych? Informacje na ten temat znajdziesz na stronach: **[www.antyterroryzm.gov.pl](http://www.antyterroryzm.gov.pl), [www.abw.gov.pl](http://www.abw.gov.pl), [www.msw.gov.pl](http://www.msw.gov.pl), [www.policja.pl](http://www.policja.pl).**
- Czy lokalizacja centrum handlowego, podmioty działające na jego terenie, personel, grupy klientów lub wydarzenia, które są organizowane w jego obrębie, mogą przyciągnąć uwagę terrorystów?

**PAMIĘTAJ:**

**ZAGROŻENIA TERRORYSTYCZNE MOGĄ WYSTĄPIĆ Z WIELU KIERUNKÓW, A ICH ŹRÓDŁA MOGĄ BYĆ RÓŻNE.**

Szczegółowy opis zagrożeń o charakterze terrorystycznym, które mogą wystąpić na terenie centrum handlowego oraz wskazówki pomagające zminimalizować ich prawdopodobieństwo i skutki przedstawione zostały w dalszej części poradnika.

## Określenie obszarów wymagających ochrony oraz identyfikacja słabych punktów

**PAMIĘTAJ:**

**PLANY OCHRONY ORAZ OBOWIĄZUJĄCE PROCEDURY BEZPIECZEŃSTWA POWINNY BYĆ W PIERWSZEJ KOLEJNOŚCI PODPORZĄDKOWANE BEZPIECZEŃSTWU OSÓB PRZEBYWAJĄCYCH NA TERENIE OBIEKTU. DOTYCZY TO ZARÓWNO KLIENTÓW, JAK I ZATRUDNIONEGO PERSONELU ORAZ DOSTAWCÓW.**

W niektórych przypadkach obszarem wymagającym szczególnej ochrony mogą być towary, które można nabyć w centrum handlowym.

Wiele komercyjnie dostępnych produktów może być użytych do konstrukcji improwizowanych ładunków wybuchowych (*Improvised Explosive Device* — IED). W celu zmniejszenia ryzyka budowy ładunku wybuchowego z ogólnodostępnych na terenie obiektu materiałów należy podjąć następujące działania:

- rozpoznać niebezpieczne substancje używane w obiekcie;
- sprawdzać stany ilościowe oraz informować o zaginionych lub skradzionych towarach – podejrzenia powinny wzbudzić np. porzucone opakowania po niektórych nawozach sztucznych;
- identyfikować odbiorców niebezpiecznych produktów oraz rejestrować ich duże zamówienia;
- zwracać uwagę na wykorzystywanie magazynów w nietypowych godzinach, wydzielanie się wycieków, wycieków, dymów czy rdzewienie metalowych konstrukcji budynków wskutek działania chemikaliów.

Zwróć również uwagę na bezpieczeństwo informacji. Sprawdź jakie dane, które dotyczą Twojego centrum handlowego, są dostępne publicznie. Zastanów się czy osoby niepowołane mogą uzyskać w ten sposób jakiegokolwiek informacje np. na temat systemu bezpieczeństwa lub słabych punktów obiektu.

W celu dokonania usprawnień w systemie bezpieczeństwa niezbędne jest określenie jego słabych punktów. Mogą one dotyczyć kilku aspektów, np.:

- **Braku lub niskiej świadomości personelu o zagrożeniach** (personel centrum handlowego może nie być zapoznany z obowiązującymi procedurami bezpieczeństwa, a część osób może lekceważyć wewnętrzne przepisy np. nie reagować na sygnały alarmowe, nie stosować się do planów ewakuacji).
- **Nieprawidłowego rozmieszczenia kamer monitoringu** (monitoring powinien obejmować wszystkie wyjścia i wejścia do obiektu, ciągi komunikacyjne, wjazdy i wyjazdy z parkingu oraz pozostałe pomieszczenia ważne ze względów bezpieczeństwa).
- **Braku kontroli dostępu do ważnych pod względem bezpieczeństwa pomieszczeń** (dostęp osób nieuprawnionych do niektórych stref w budynku skutkować może np. utratą ważnych pod względem bezpieczeństwa informacji).

#### PAMIĘTAJ:

PRAWIDŁOWA IDENTYFIKACJA SŁABYCH PUNKTÓW ORAZ OBSZARÓW SZCZEGÓLNIE ZAGROŻONYCH UMOŻLIWI ODPOWIEDNIE DOSTOSOWANIE NIEZBĘDNYCH ŚRODKÓW BEZPIECZEŃSTWA.



## Wskazanie sposobów minimalizacji ryzyka

Prawidłowa identyfikacja słabych punktów Twojego obiektu pozwoli na zmniejszenie ryzyka do akceptowalnego poziomu.

Wprowadzenie nowych zabezpieczeń oraz weryfikacja tych już istniejących, powinny wynikać z analizy zagrożeń jak i możliwości technicznych, finansowych i organizacyjnych.

### PAMIĘTAJ:

**DOSTĘP DO STREF I POMIESZCZEŃ KLUCZOWYCH DLA BEZPIECZEŃSTWA OBIEKTU POWINIEN BYĆ KONTROLOWANY I OGRANICZONY WYŁĄCZNIE DO OSÓB UPRAWNIONYCH. UPEWNIJ SIĘ, ŻE GRANICA POMIĘDZY STREFAMI PUBLICZNYMI A POMIESZCZENIAMI SŁUŻBOWYMI JEST WŁAŚCIWIE ZABEZPIECZONA I OZNAKOWANA.**

### UWAGA:

**Stosowane już środki bezpieczeństwa przeciwko innym zagrożeniom (kradzieże, włamania, podpalenia, pożary) mogą być dobrą bazą do wprowadzenia dodatkowych procedur na wypadek zaistnienia zdarzenia o charakterze terrorystycznym.**

Świadomość pracowników oraz wiedza o zagrożeniach może mieć istotny wpływ na system ochrony obiektu. Pamiętaj o okresowych ćwiczeniach i szkoleniach dla swojego personelu, na których otrzyma on aktualne informacje o ewentualnych zagrożeniach. Zapewnij odpowiednie mechanizmy informowania o wszelkich zauważonych nieprawidłowościach na terenie obiektu lub w jego pobliżu i zachęcaj do zgłaszania swoich podejrzeń. Pracownik musi mieć pewność, że zgłaszane przez niego sygnały, nawet jeśli okażą się fałszywe, będą traktowane jako istotny wkład w system bezpieczeństwa całego obiektu.



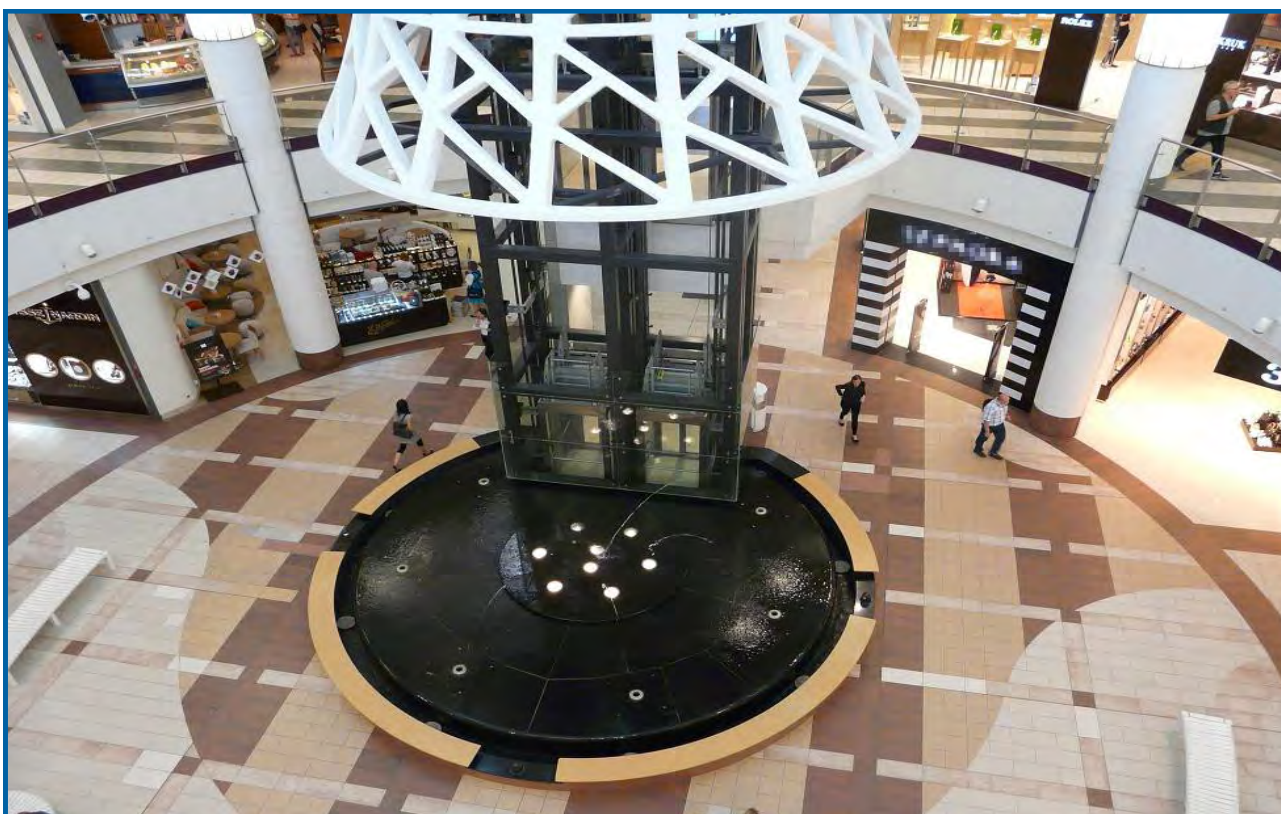
**WSKAZÓWKI I SUGESTIE DOTYCZĄCE ORGANIZACJI OCHRONY FIZYCZNEJ OBIEKTU ZAWARTE ZOSTAŁY RÓWNIEŻ W ZAŁĄCZNIKU NR 2 DO NARODOWEGO PROGRAMU OCHRONY INFRASTRUKTURY KRYTYCZNEJ - STANDARDY SŁUŻĄCE ZAPEWNIENIU SPRAWNEGO FUNKCJONOWANIA INFRASTRUKTURY KRYTYCZNEJ – DOBRE PRAKTYKI I REKOMENDACJE. Dokument dostępny jest na stronie internetowej Rządowego Centrum Bezpieczeństwa - [www.rcb.gov.pl](http://www.rcb.gov.pl).**

## Ocena procedur bezpieczeństwa

Ewaluacja procedur i planów ochrony jest narzędziem pozwalającym na ocenę skuteczności zastosowanych rozwiązań i środków bezpieczeństwa.

### UWAGA

- Konieczne jest systematyczne prowadzenie przeglądu obowiązujących procedur bezpieczeństwa poprzez kontrole i organizację ćwiczeń. Za każdym razem należy liczyć się z koniecznością wprowadzenia w nich modyfikacji.
- Ćwiczenia powinny być organizowane w warunkach odzwierciedlających realia codziennego funkcjonowanie obiektu.
- W przypadkach kiedy to możliwe ćwiczenia i weryfikacja procedur powinny być prowadzone z udziałem służb ratowniczych oraz Policji.
- Upewnij się, że personel rozumie i akceptuje potrzebę stosowania odpowiednich środków ochrony, a kwestie bezpieczeństwa postrzegane są jako element odpowiedzialności wszystkich pracowników.
- Zapewnij personelowi oraz osobom przebywającym na terenie centrum handlowego odpowiednie narzędzia do zgłaszania swoich uwag, lub zaobserwowanych nieprawidłowości oraz propozycji poprawy procedur bezpieczeństwa.



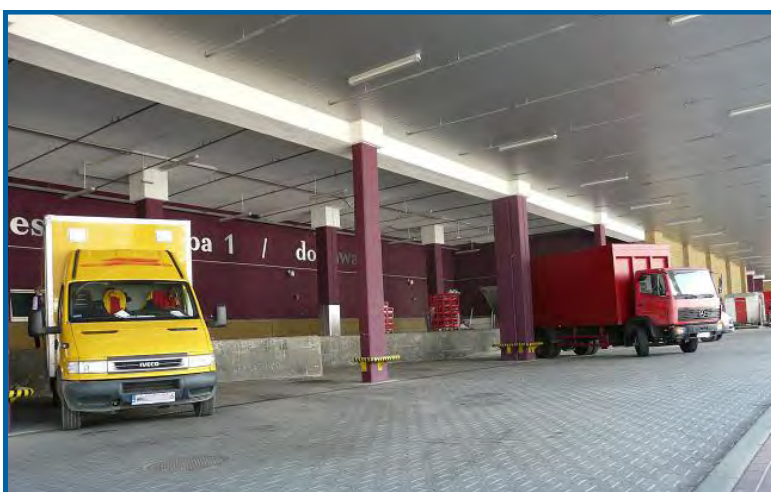
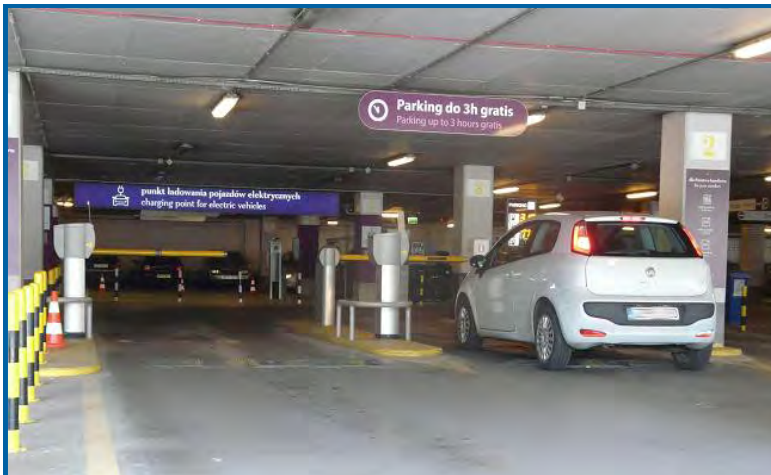
WSKAZÓWKI DOTYCZĄCE WERYFIKACJI ZASTOSOWANYCH RODZAJÓW OCHRONY, W TYM M.IN. ORGANIZACJI ĆWICZEŃ ZAWARTE ZOSTAŁY W ZAŁĄCZNIKU NR 2 DO NARODOWEGO PROGRAMU OCHRONY INFRASTRUKTURY KRYTYCZNEJ - **STANDARDY SŁUŻĄCE ZAPEWNIENIU SPRAWNEGO FUNKCJONOWANIA INFRASTRUKTURY KRYTYCZNEJ – DOBRE PRAKTYKI I REKOMENDACJE**. Dokument dostępny jest na stronie internetowej Rządowego Centrum Bezpieczeństwa - [www.rcb.gov.pl](http://www.rcb.gov.pl).

### 3. OPIS ZAGROŻEŃ O CHARAKTERZE TERRORYSTYCZNYM, KTÓRE MOGĄ WYSTĄPIĆ NA TERENIE OBIEKTU LUB W JEGO OTOCZENIU

#### Zagrożenia zamachem z wykorzystaniem samochodów wypełnionych ładunkami wybuchowymi - VBIED

Ładunki wybuchowe umieszczone w samochodach pozostawionych na terenie centrum handlowego lub w jego bezpośrednim sąsiedztwie mogą stanowić skuteczną metodę przeprowadzenia zamachu ze względu na siłę rażenia i skutki eksplozji zarówno dla osób postronnych, jak i samego budynku, co pokazują chociażby przykłady ataków w Nowym Jorku<sup>1</sup>, Oklahoma City<sup>2</sup> oraz Oslo<sup>3</sup>.

Opisany sposób przenoszenia ładunków wybuchowych pozwala na ich dostarczenie w wybranym przez zamachowców czasie i ze względnie wysoką precyzją (w zależności od zastosowanych środków ochrony). Bomba może zostać zdetonowana zdalnie z bezpiecznej dla zamachowca odległości lub przy użyciu zapalnika czasowego. Wskazana metoda ataku może być wykorzystana również przez terrorystę-samobójcę.



- 1 26 lutego 1993 r. pod północną wieżą *World Trade Center* eksplodowała ciężarówka wypełniona materiałami wybuchowymi.
- 2 19 kwietnia 1995 r. przed budynkiem federalnym eksplodowała ciężarówka wypełniona materiałami wybuchowymi, co doprowadziło do zawalenia znacznej części 7 piętrowego budynku.
- 3 22 lipca 2011 r. samochód pułapka eksplodował przed siedzibą premiera Norwegii. Zginęło 8 osób.



**Co możesz zrobić?**

- **Upewnij się, że w Twoim centrum handlowym wprowadzone są procedury dostępu do ramp towarowych i bram służbowych. Nie wydawaj zgody na parkowanie niesprawdzonych pojazdów bezpośrednio pod lub w pobliżu miejsc, w których przebywa duża liczba osób i gdzie istnieje ryzyko zawalenia się w wyniku eksplozji ściany lub stropu.**
- **Uwzględnij w procedurach konieczność identyfikacji samochodów dostawczych oraz ich kierowców korzystających z ramp towarowych.**
- **Rozważ konieczność wprowadzenia elastycznej procedury sprawdzenia samochodów dostawczych, którą będzie można modyfikować w zależności od stopnia/poziomu zagrożenia.**
- **Przygotuj plany ewakuacji na wypadek zagrożenia bombowego. Miej na uwadze fakt, iż w zależności od budowy obiektu i umiejscowienia potencjalnego VBIED w niektórych korytarzach i pomieszczeniach może być bezpieczniej niż na zewnątrz.**
- **Rozważ instalację zapór fizycznych ograniczających dostęp do miejsc szczególnie narażonych na atak, np. do ramp załadunkowych lub ścian nośnych. Montaż tego typu zabezpieczeń powinien być każdorazowo konsultowany w gronie eksperckim z uwzględnieniem norm i przepisów dotyczących ewakuacji i ochrony pożarowej.**



## Zagrożenia wynikające z pozostawienia bagażu bez opieki na terenie centrum handlowego

Pozostawione bez opieki na terenie centrum handlowego bagaże mogą stanowić szczególne zagrożenie dla jego klientów i pracowników.

**Przygotowując procedurę postępowania w przypadku zlokalizowania podejrzanego bagażu lub przedmiotu zwróć uwagę na kilka podstawowych kwestii:**

- **Każdy przedmiot, z którego wystają przewody, wydobywa się gaz, płyn, zapach, dźwięk, wysypuje się proszek albo został pozostawiony przez szybko oddalającą się osobę lub wrzucony do pomieszczenia powinien być uznany za podejrzany.**
- **Nie dotykaj podejrzanych przedmiotów.**
- **Odsuń się na bezpieczną odległość.**
- **Powstrzymaj innych przed zbliżaniem się do przedmiotu.**
- **Natychmiast powiadom Policję, a następnie postępuj zgodnie z instrukcjami funkcjonariuszy.**
- **Poinformuj personel oraz inne osoby znajdujące się w budynku, np. o przebiegu ewakuacji lub zamknięciu części obiektu.**
- **Nie używaj telefonów ani krótkofalówek w pobliżu podejrzanego przedmiotu. Oddal się na odpowiednią odległość i schowaj za bezpieczną zasłoną, np. ścianą.**
- **Upewnij się, że osoby, które znalazły podejrzany przedmiot lub takie, które mogą mieć przydatne informacje, pozostaną w pobliżu żeby porozmawiać z Policją.**

Potencjalne ryzyko stanowić mogą bagaże pozostawiane przez klientów w ogólnodostępnych szafkach. Nie ma bowiem możliwości kontrolowania ich zawartości przez pracowników centrum handlowego. Niebezpieczeństwa z tym związanego nie minimalizuje praktyka opróżniania ich po zakończeniu pracy i przekazywania pozostawionych w nich przedmiotów do punktu obsługi klienta.

## ZAINSTALUJ SYSTEM MONITORINGU WIZYJNEGO W NEWRALGICZNYCH PUNKTACH CENTRUM HANDLOWEGO, W TYM PRZY SZAFKACH BAGAŻOWYCH!

W kontekście zagrożeń związanych z umieszczeniem na terenie centrum handlowego IED na uwagę zasługuje również proceder zgłaszania fałszywych powiadomień o podłożeniu ładunku wybuchowego. Tego typu zdarzenia, w szczególności tzw. alarmy kaskadowe<sup>4</sup>, dezorganizują pracę służb oraz podmiotów, których dotyczą. (Szczegółowe informacje o tym, jak się zachowywać w wypadku wystąpienia tego typu incydentu znajdują się w załącznikach nr 1, 2 i 3 do niniejszego dokumentu).



<sup>4</sup> Alarmy kaskadowe dotyczą informowania przez jednego sprawcę o zagrożeniu dla większej ilości obiektów, w tym samym bądź zbliżonym czasie oraz przy wykorzystaniu tego samego środka łączności.

## Incydenty z użyciem broni palnej lub innego niebezpiecznego narzędzia, sytuacja zakładnicza

Jako najbardziej prawdopodobne rozpatrywać należy zagrożenia terrorystyczne związane z użyciem broni palnej. Tendencje do wykorzystania jej w ataku terrorystycznym potwierdzają przeprowadzone w ostatnich latach zamachy dokonane przez osoby działające samodzielnie w oparciu o taktykę *solo/lone wolf terrorism*<sup>5</sup>. Jednocześnie incydenty z ostatnich lat, do których dochodziło m.in. w Kenii pokazują, jakie skutki niesie ze sobą użycie broni palnej w zatłoczonych miejscach<sup>6</sup>.

Użycie broni palnej w trakcie ataku terrorystycznego może się łączyć z powstaniem sytuacji zakładniczej. Oba scenariusze wymagają najczęściej przeprowadzenia operacji antyterrorystycznej przez wyspecjalizowane oddziały Policji (załącznik nr 4 do niniejszego dokumentu opisuje zasady postępowania w trakcie operacji antyterrorystycznej oraz wystąpienia sytuacji zakładniczej).

### Co możesz zrobić?

- **Określ w swoich planach ochrony sposoby komunikacji z pracownikami, klientami oraz zarządcami okolicznych budynków. Opracuj także krótkie komunikaty, które pozwolą na szybką reakcję w wypadku wystąpienia zagrożenia.**
- **Zabezpiecz kluczowe punkty budynku w celu uniemożliwienia swobodnego poruszania się napastników.**
- **Ogranicz do minimum możliwość koncentracji dużej liczby osób w łatwo dostępnych miejscach, takich jak korytarze czy otwarte przestrzenie. Skupiska ludzi są łatwym celem dla terrorystów.**
- **Jeśli nie możesz przeprowadzić ewakuacji spróbuj wraz z innymi osobami zamknąć się w pomieszczeniu, zabarykaduj wejście i nie podchodź do drzwi i okien. Zachowuj się cicho – każdy dźwięk, np. dzwonek telefonu komórkowego może zdradzić miejsce twojego schronienia.**
- **Każda informacja o napastnikach będzie ważna dla Policji, jednak nigdy nie ryzykuj aby ją zdobyć. Spróbuj użyć do tego kamer przemysłowych. Gdy jest to możliwe, zwróć szczególnie uwagę na następujące kwestie:**
  - **Ilu jest napastników? Jak są uzbrojeni?**
  - **Gdzie przebywają? W którym kierunku się przemieszczają?**
  - **Czy napastnicy przetrzymują zakładników? Ilu ich jest? Gdzie się znajdują?**

### PAMIĘTAJ:

**NAWET JEŚLI W ZASIĘGU WZROKU NIE DOSTRZEGASZ ZAGROŻENIA, TO WCALE NIE OZNACZA, ŻE JESTEŚ BEZPIECZNY – SZCZEGÓLNIJE WTEDY, GDY NIE ZNAJDUJESZ SIĘ W MIEJSCU, KTÓRE JEST ZABEZPIECZONE PRZED OSTRZAŁEM.**

<sup>5</sup> 7 stycznia 2015 r. w zamachu na redakcję tygodnika *Charlie Hebdo* w Paryżu śmierć poniosło 12 osób. 8 stycznia 2015 r. inny napastnik zastrzelił policjantkę, a następnego dnia wziął zakładników w sklepie koszyrnym. Zamachowiec zastrzelił 4 osoby.

14 lutego 2015 r. w Kopenhadze w zamachu na kawiarnię, w której odbywało się spotkanie z twórcą karykatur Mahometa zginęła jedna osoba, a rannych zostało trzech policjantów. W nocy z 14 na 15 lutego 2015 r. ten sam sprawca oddał strzały w stronę ochraniających synagogę policjantów zabijając jedną osobę i raniąc dwóch funkcjonariuszy.

<sup>6</sup> We wrześniu 2013 r. w stolicy Kenii – Nairobi doszło do zamachu na kompleks handlowy *Westgate*. W wyniku ataku terrorystów zginęło 67 osób (w tym 18 obcokrajowców), a ponad 250 osób zostało rannych.

## Ewakuacja

Podstawową reakcją na wystąpienie realnego zagrożenia dla centrum handlowego jest przeprowadzenie ewakuacji osób znajdujących się w obiekcie. Możesz być zmuszony do jej przeprowadzenia z kilku powodów:

- otrzymania bezpośredniej informacji o zagrożeniu dla twojego centrum handlowego;
- uzyskania informacji o zagrożeniu od Policji;
- zlokalizowania podejrzanego paczki lub bagażu;
- zlokalizowania podejrzanego pojazdu w pobliżu budynku.

Największym problemem dla osoby opracowującej plany ewakuacji jest wybór bezpiecznego punktu docelowego. Postaraj się jak najszybciej zlokalizować źródło zagrożenia. Gdy znajduje się ono w środku budynku, bezzwłocznie przeprowadź ewakuację. W przeciwnym wypadku zastanów się, czy bezpieczniej nie będzie pozostać w środku.

Plany ewakuacji powinny być dostosowane do rodzaju zagrożenia. Uwzględnij w nich następujące możliwości:

- pełna ewakuacja na zewnątrz budynku;
- częściowa ewakuacja budynku, gdy źródło zagrożenia ma niewielki zasięg oraz zostało szybko zlokalizowane;
- ewakuacja klientów i personelu, z wyjątkiem osób prowadzących poszukiwania.



### Co możesz zrobić?

**W trakcie opracowywania tras ewakuacji należy brać pod uwagę możliwość przeprowadzenia zamachu symultanicznego – postaraj się zabezpieczyć przebywające w obiekcie osoby przed kolejnym potencjalnym atakiem, np. przy użyciu broni palnej czy ładunku wybuchowego.**

**Upewnij się, że odpowiednie służby zostaną poinformowane o twoich działaniach. Podjęcie decyzji o ewakuacji należy do Ciebie, ale możesz w tej kwestii liczyć na wsparcie Policji.**

**Powinieneś również zadbać o odpowiednie przygotowanie oraz przeszkolenie personelu odpowiedzialnego za przeprowadzenie ewakuacji. Ponadto warto rozważyć uzgodnienie planów ewakuacji z zarządcami pobliskich budynków, co pomoże usprawnić ich realizację.**

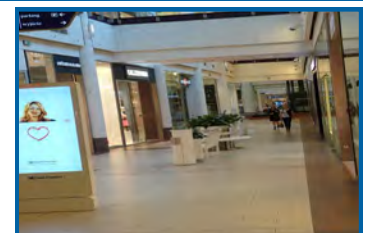
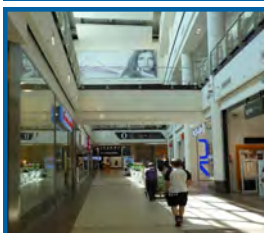
## 4. PRZYDATNE DOKUMENTY ORAZ DANE KONTAKTOWE

Podczas tworzenia planów ochrony dot. zagrożeń terrorystycznych możesz posłużyć się opublikowanymi na stronie [antyterroryzm.gov.pl](http://antyterroryzm.gov.pl) dokumentami:

- **Postępowanie w przypadku zagrożenia atakiem terrorystycznym** – poradnik zawiera wskazówki dotyczące odpowiedniego zachowania w trakcie wystąpienia zagrożenia o charakterze terrorystycznym. Dowiesz się z niego także na co zwracać uwagę, aby nie dopuścić do przeprowadzenia zamachu lub jak się zachowywać w trakcie operacji antyterrorystycznej oraz sytuacji zakładniczej.
- **Postępowanie w przypadku podejrzenia wskazującego na możliwe zagrożenie o charakterze terrorystycznym oraz sytuacji jego wystąpienia** – jest to syntetycznie przedstawiony zbiór porad, które pozwolą ci rozpoznać możliwe zagrożenie terrorystyczne oraz pokażą, jak się zachować, gdy już do niego dojdzie.
- **Zasady postępowania w przypadku uzyskania informacji o podłożeniu lub zlokalizowaniu urządzenia wybuchowego w obiekcie użyteczności publicznej** – znajdziesz tu gotowe algorytmy postępowania w przypadku otrzymania informacji o podłożeniu lub zlokalizowaniu urządzenia wybuchowego. Dowiesz się, na co zwracać uwagę podczas rozmowy telefonicznej z osobą informującą o zagrożeniu oraz jak postępować w przypadku otrzymania przesyłki mogącej zawierać urządzenie wybuchowe lub inne niebezpieczne materiały.
- **Procedura działania instytucji otrzymującej podejrzaną przesyłkę** – poradnik zawiera gotowy algorytm postępowania w wypadku otrzymania podejrzonej przesyłki.
- **Zasady postępowania w przypadku zagrożenia terrorystycznego – poradnik dla mieszkańców.**
- **Zasady postępowania w przypadku zagrożenia terrorystycznego – poradnik dla administratorów.**

### PAMIĘTAJ:

- W WYPADKU JAKICHKOLWIEK WĄTPLIWOŚCI DOTYCZĄCYCH ZABEZPIECZENIA ANTYTERRORYSTYCZNEGO TWOJEGO CENTRUM HANDLOWEGO NIE WAHAJ SIĘ SKONTAKTOWAĆ Z PRZEDSTAWICIELAMI SŁUŻB ODPOWIEDZIALNYCH ZA BEZPIECZEŃSTWO. PAMIĘTAJ, ŻE TO TY NAJLEPIEJ ZNASZ SWÓJ OBIEKT I CZĘSTO WŁAŚNIE DZIĘKI TEMU MOŻESZ DOSTRZEĆ POTENCJALNE ZAGROŻENIE.
- POSTARAJ SIĘ NAWIĄZAĆ KONTAKT, NP. Z LOKALNYM POSTERUNKIEM POLICJI. TAKA WSPÓŁPRACA POZWOLI WZMOCNIĆ TWOJE PLANY OCHRONY, A TAKŻE STWORZYĆ DODATKOWY KANAŁ KOMUNIKACJI, KTÓRY USPRAWNI KWESTIĘ PROFILAKTYKI ANTYTERRORYSTYCZNEJ.
- JEŚLI ZAUWAŻYSZ JAKIEŚ LUKI W SWOIM SYSTEMIE ZABEZPIECZEŃ LUB BĘDZIESZ CHCIAŁ SPRAWDZIĆ, CZY WSZYSTKIE JEGO ELEMENTY SĄ ODPOWIEDNIO PRZYGOTOWANE ROZWAŻ PRZEPROWADZENIE ĆWICZEŃ. W ICH PRZYGOTOWANIU ORAZ REALIZACJI MOŻESZ LICZYĆ NA POMOC ZE STRONY ODPOWIEDNIH SŁUŻB.



## 5. ZAŁĄCZNIKI

1. Zasady postępowania dla osób, które jako pierwsze uzyskały informację o podłożeniu lub zlokalizowaniu urządzenia wybuchowego.
2. Formularz rozmowy ze zgłaszającym podłożenie urządzenia wybuchowego.
3. Algorytm postępowania w przypadku przekazania informacji o podłożeniu urządzenia wybuchowego za pomocą poczty elektronicznej.
4. Zasady postępowania w trakcie operacji antyterrorystycznej oraz sytuacji zakładniczej.



### WAŻNE NUMERY ALARMOWE:

112 - Centrum Powiadamiania Ratunkowego

999 - Pogotowie Ratunkowe

998 - Straż Pożarna

997 - Policja

992 - Pogotowie Gazowe